

# Blog du Prof T.I.M. Technologies Informatique & Multimédia

## TD n°4 – Utilisation de Kompozer

### Table des matières

|                              |    |
|------------------------------|----|
| 1- Travail préparatoire..... | 1  |
| 2- Format de la page.....    | 3  |
| 3- Gestion des textes.....   | 5  |
| 4- Gestion des images.....   | 5  |
| 5- Gestion des calques.....  | 7  |
| 6- Gestion des tableaux..... | 7  |
| 7- Ligne horizontale.....    | 9  |
| 8- Gestion des liens.....    | 10 |
| 9- Gestion des ancres.....   | 11 |

**Sources :** Cours de **S. Jolly** de janvier 2009.



## 1- Travail préparatoire

### 1.1- Contraintes sur les noms de fichier

Tous les noms de fichiers, noms des pages, des images ou des photos doivent respecter les contraintes du web en terme de forme :

- Ils seront écrits en minuscules
- Ils utilisent uniquement les 26 caractères de l'alphabet, les 10 chiffres

et le tiret -

- Ils n'acceptent pas d'accent, ni d'espace.

**Exemple** : page d'accueil n°1 devient page-accueil-1

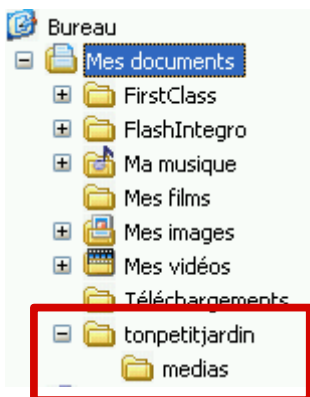
### 1.2- Préparation du dossier de stockage

Le dossier de stockage du site web en local sur la machine de développement :

Toutes vos pages, ainsi que vos images et photos doivent être stockés dans un seul et même dossier :


par exemple le dossier **tonpetitjardin**.

- Il faut créer un sous-répertoire **medias** dans lequel vous enregistrerez les dessins, les photos, les vidéos de votre site.



### 1.3- Barre d'outils



| Icône   | Utilisation  |
|---|--|
|    | Créer une nouvelle page  |
|    | Ouvrir un fichier local  |
|    | Enregistrer le fichier dans un dossier local                                     |
|    | Transférer le fichier vers un dossier distant                                    |
|    | Afficher cette page dans le navigateur   |
|    | Annuler  |
|   | Refaire  |
|  | Insérer une nouvelle ancre ou éditer les propriétés de l'ancre sélectionnée      |
|  | Insérer un nouveau lien ou éditer les propriétés du lien sélectionné             |
|  | Insérer une nouvelle image ou éditer les propriétés de l'image sélectionnée      |
|  | Insérer un nouveau tableau ou éditer les propriétés du tableau sélectionné       |
|  | Insérer un nouveau formulaire ou éditer les propriétés du formulaire sélectionné |
|  | Ouvrir le document courant dans un éditeur de texte                              |
|  | Éditeur CSS  |

## 1.4- Création des pages

Kompozer ne gère pas toujours correctement les liens créés sur ces pages si celles-ci n'ont pas été auparavant enregistrées.

Cela impose donc de commencer par créer des pages vides et de les enregistrer avant de les remplir.

- Créer une nouvelle page en cliquant sur l'icône "**Nouveau**" de la barre d'outils.
- Enregistrer immédiatement cette page en cliquant sur l'icône "**Enregistrer**" de la barre d'outils. Cela se fait en 2 étapes :

### 1. Saisir un titre :

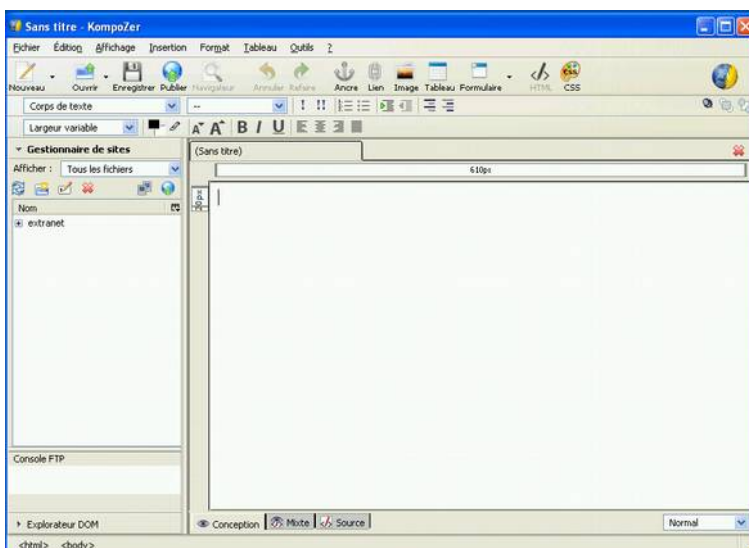
- Il apparaîtra dans la barre de titre lors de l'affichage de la page dans un navigateur.
- Il n'y a pas de contraintes de caractères ici. Exemple : " Page d'accueil de ton petit jardin "

### 2. Saisir un nom d'enregistrement du fichier :

- Nom de fichier par exemple " accueil " pour la page d'accueil.
- Il faut respecter les règles énoncées au premier chapitre.
- Les fichiers reçoivent automatiquement l'extension .html

## 2- Format de la page

### 2.1- Largeur de page

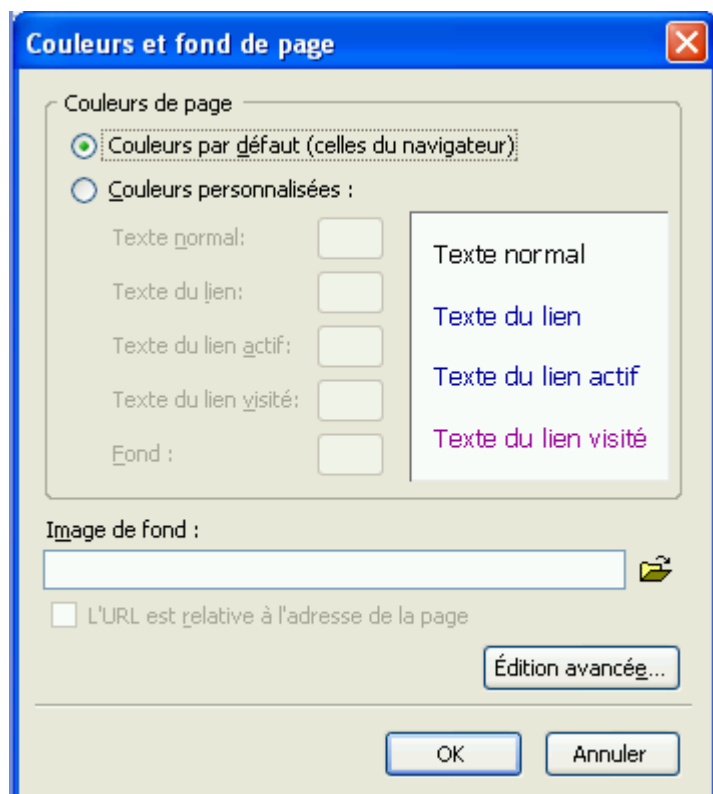


Elle est exprimée en pixels. Le site est prévu pour s'afficher sur des écrans de 1024 x 768 pixels qui correspond au taille minimum actuellement. Votre page ne doit pas dépasser 960 pixels pour éviter de faire apparaître les ascenseurs horizontaux.

## 2.2-Couleur de fond :

Vous pouvez choisir une couleur de fond pour votre page ou une photo.

Menu **Format > Couleurs et fond de page**



Cocher la case **Couleurs personnalisées** et choisir une couleur pour le fond de page

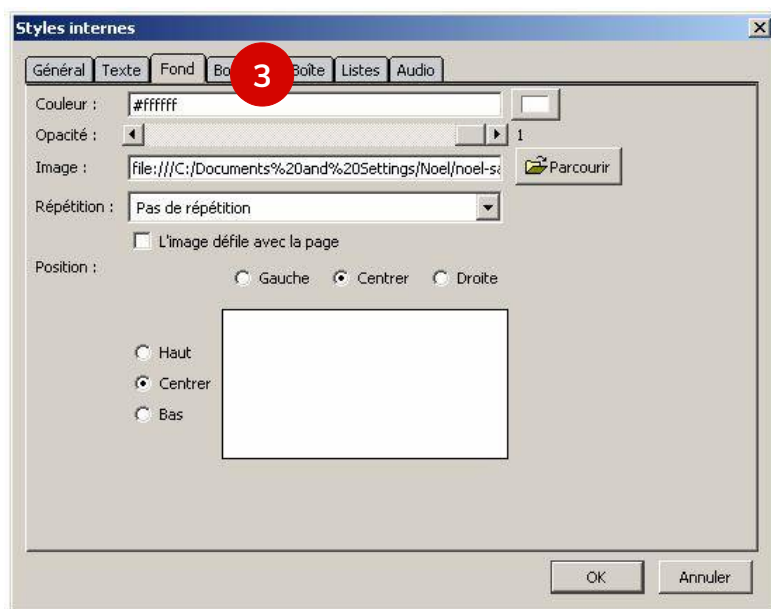
### Image de fond :

Il est possible de mettre une photo ou un dessin en fond de page.

Remarque : si vous ne souhaitez qu'une seule image de fond en largeur, créez une image de la même largeur que votre page

Il est possible de modifier les paramètres d'affichage de l'image de fond.

1. Au bas et à gauche de votre écran, cliquer avec le bouton droit sur la balise **<body>**
2. Sélectionner **Styles internes**
3. Dans la fenêtre qui s'ouvre cliquer sur l'onglet **Fond**

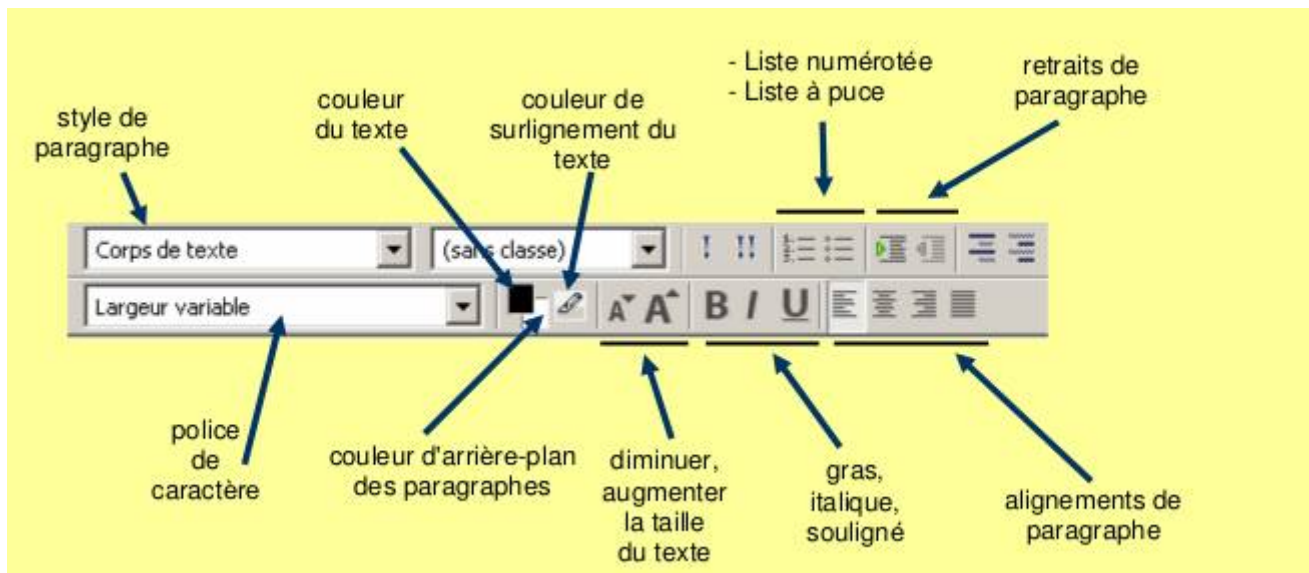


### 3- Gestion des textes

Le texte peut-être :

- Saisi directement au clavier comme avec un traitement de texte
- Éventuellement copier/coller à partir d'un document texte via le menu **Édition > Coller sans mise en forme**. On peut également utiliser la commande **Bouton droit > Supprimer tous les styles de texte**

Mise en forme du texte à partir des boutons de la barre d'outils



### 4- Gestion des images

Placez le curseur dans la page, à l'endroit où voulez insérer une image puis cliquez sur l'icône **image** de la barre d'outils.

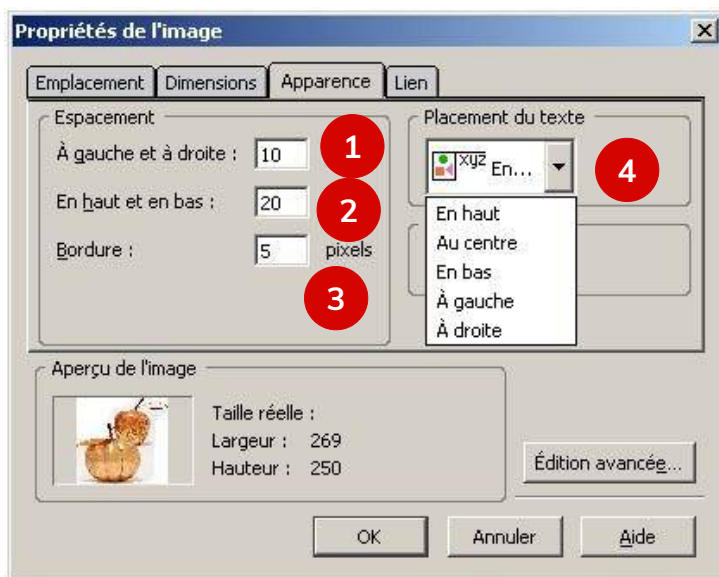


1. Sélectionner l'image à insérer en indiquant son emplacement à l'aide du bouton Parcourir
2. Saisir un texte qui apparaîtra dans l'info bulle
3. Cocher la case **Ne pas utiliser de texte alternatif** ou saisissez un texte qui apparaîtra en cas d'absence de l'image



Modifiez éventuellement les dimensions de votre image

Vérifiez que la case **Conservez les proportions** est bien cochée pour ne pas avoir une image déformée.



Vous réglez ici la position du texte ou d'un autre élément par rapport à votre image.

1. Régler l'espacement à gauche et à droite
2. Régler l'espacement en haut et en bas
3. Régler la largeur de la bordure autour de l'image. Il est possible de changer sa couleur
4. Choisir la position du texte autour de l'image



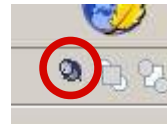
1. Modifier éventuellement le lien ou créez le en utilisant le bouton Parcourir pour choisir une cible
2. Cocher la case pour avoir une adresse relative

## 5- Gestion des calques

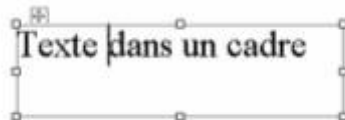
Une image ou un texte peut être placé librement sur la page. Pour cela, il sera inséré dans un calque flottant.

1. Sélectionner l'image ou le texte

2. Cliquer sur le bouton **Dissocier du texte** de la barre d'outils

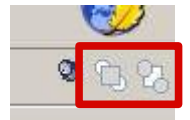


L'élément est placé dans un calque. Une poignée de déplacement apparaît et vous pouvez le déplacer sur la page.



3- Pour sélectionner ensuite un calque sur une page se placer sur le calque et faire un clic bouton droit avec la souris.

**Remarque :** dans le cas de superposition de calque, il est possible de modifier l'ordre en cliquant sur les boutons : Placer au premier plan / Placer à l'arrière plan

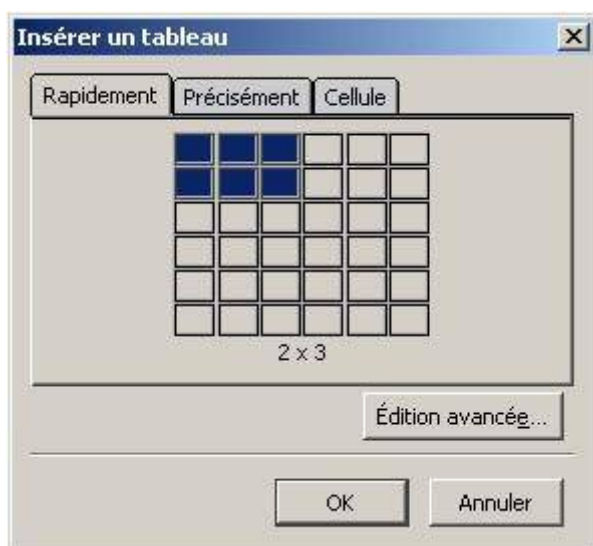


## 6- Gestion des tableaux

### 6.1-Insertion d'un tableau

Cliquez sur l'icône **tableau** de la barre d'outils.

Sélectionnez le nombre de lignes et de colonnes pour votre tableau.



- Il est toujours possible d'ajouter ou de supprimer des lignes et des colonnes
  - Si votre tableau a plus de 6 lignes ou 6 colonnes, utilisez l'onglet **Précisément**.
- Votre tableau apparaît sur la page.

## 6.2-Propriétés d'un tableau

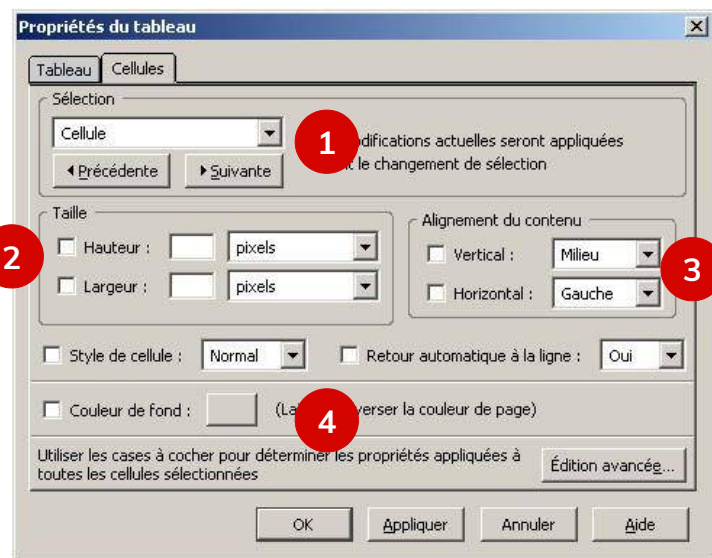


Cliquez dans une cellule du tableau puis cliquez sur l'icône **Tableau** de la barre d'outils, la fenêtre **Propriétés du tableau** s'affiche.

### Onglet Tableau

- Hauteur : valeur en pixel (ou ne rien mettre et le tableau s'adapte à la quantité de texte)
- Largeur : en pixels ou en % de la largeur de l'écran
- Bordure : Bordure extérieure du tableau
- Marges : épaisseur des bordures internes
- Espacement : marges intérieures des cellules
- Alignement du tableau dans la page Web
- Couleur de fond pour tout le tableau

## 6.3-Propriétés d'une ou de plusieurs cellules

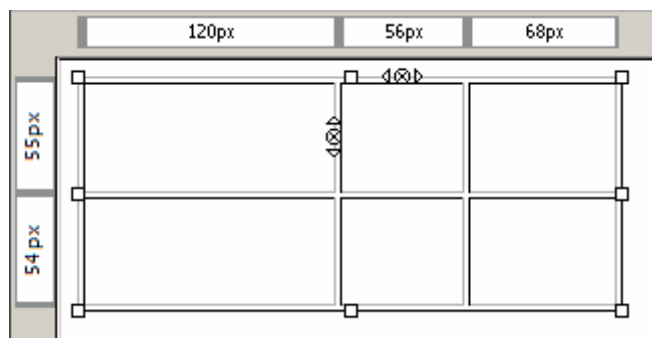


Sélectionnez la ou les cellules à modifier puis cliquez sur l'icône **Tableau** de la barre d'outils

### Onglet Cellules

1. Modifications appliquées à cellule, ligne ou colonne
2. Hauteur et largeur des cellules
3. Alignement du contenu dans la cellule
4. Choix d'une couleur de fond

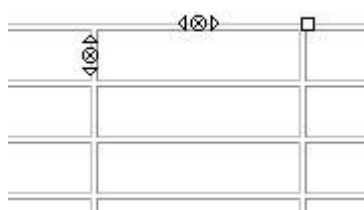
## 6.4- Largeurs de colonnes ou hauteurs de lignes



Les largeurs de colonnes et les hauteurs de lignes peuvent être modifiées en déplaçant les repères dans les règles graduées.

La largeur et la hauteur d'un tableau peuvent être modifiées en déplaçant les poignées délimitant le tableau. (comme pour un dessin)

## 6.5- Ajout ou suppression de lignes ou de colonnes



Les poignées permettent :

- de supprimer une ligne ou une colonne (rond avec une croix)
- d'ajouter une ligne ou une colonne en cliquant sur la flèche gauche ou droite

## 6.6- Fusion de cellules

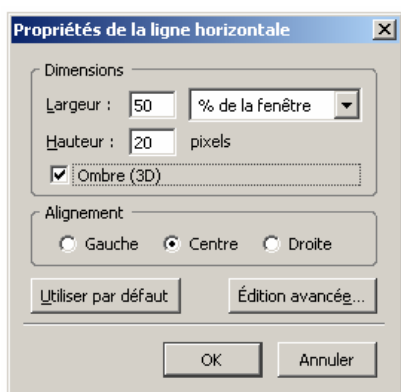
- Pour fusionner deux ou plusieurs cellules, sélectionnez les, puis affichez le menu contextuel avec un clic droit de la souris et choisissez **Fusionner les cellules sélectionnées**.
- L'opération inverse est possible et s'appelle **Scinder la cellule**.

## 7- Ligne horizontale

C'est une ligne séparatrice qui se place sur toute la largeur de la page.

Pour insérer une ligne horizontale, menu **Insertion > Ligne horizontale**.

Pour modifier les propriétés (largeur, hauteur, ombre) faire un **double clic sur la ligne**



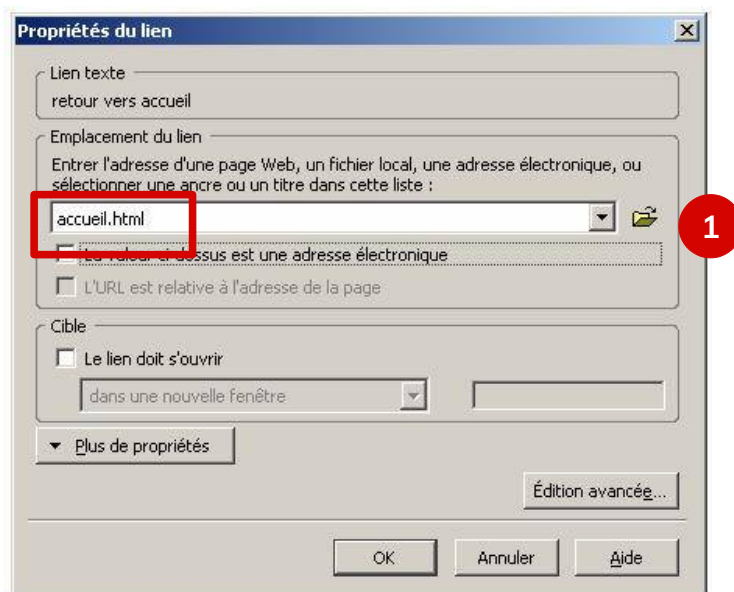
Pour changer la couleur de la ligne utiliser le bouton **couleur de fond**



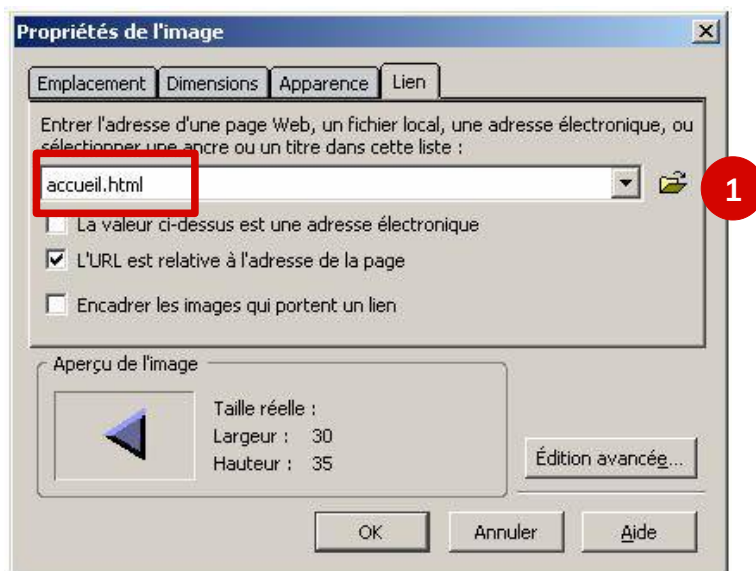
## 8- Gestion des liens

- Sélectionnez le texte ou l'image support du lien.
- Cliquez sur l'icône **Lien** de la barre d'outils.

### Sur un texte



### Sur une image



1. Cliquer sur **Parcourir** pour rechercher et sélectionner le fichier visé par le lien.

- Ne jamais écrire le nom du fichier visé par le lien, il faut laisser le logiciel le mettre.
- Ce fichier cible doit être enregistré dans le dossier du site
- Le nom du fichier seul doit apparaître - ici : **accueil.html**

### Remarque :

Pour s'assurer que tous les liens sont bien paramétrés, lancer le menu **Outils > Nettoyeurs de balises** et cocher la case

**Relativiser les URL locales** puis cliquer sur **Nettoyer**.

## 9- Gestion des ancres

Les ancres permettent de se déplacer rapidement au sein d'une même page. Elles sont souvent utilisées pour remonter

directement en haut d'une page lorsque l'on se trouve en bas et que celle-ci est assez longue.

1. Il faut d'abord placer l'ancre et la nommer



**Exemple :** placer une ancre en haut de page.

- Placer le curseur tout en haut et à gauche de la page.
- Cliquer sur l'icône **Ancre** de la barre d'outils.
- Donner un nom à l'ancre.

**Remarque :** pas d'espace dans les noms d'ancre.

2. Il faut ensuite créer un lien vers cette ancre.



**Exemple :**

- Tout en bas de la page, écrire le texte **haut de page**.
- Sélectionner ce texte puis cliquer sur l'icône **Lien** de la barre d'outils.
- Cliquer sur la petite flèche à droite de la barre d'adresse et sélectionner dans la liste l'ancre.
- Le nom apparaît précédé du symbole #.

En cliquant sur le texte **haut de page** les visiteurs de votre page se retrouveront tout en haut de celle-ci.